

ПОЛОЖЕНИЕ
о ресурсном резервате (Эркээйи Сир) республиканского значения
«Суторуоха» в Абыйском улусе

Настоящее Положение о ресурсном резервате (Эркээйи Сир) республиканского значения «Суторуоха» разработано в соответствии с Законом Республики Саха (Якутия) «Об особо охраняемых природных территориях Республики Саха (Якутия)» от 01.03.2011 г. 910-З № 713-1V, Типовым Положением о ресурсных резерватах (Эркээйи Сирдэр) Республики Саха (Якутия), утвержденным постановлением Правительства Республики Саха (Якутия) от 27.11.1997 г. № 515 (в ред. постановлений Правительства РС(Я) от 05.04.2000 № 207, от 04.10.2012 № 434, от 29.12.2012 № 609, от 22.10.2013 № 351).

1. ОБЩИЕ ПОЛОЖЕНИЯ

1.1. Ресурсный резерват (Эркээйи Сир) республиканского значения «Суторуоха» (далее - ресурсный резерват «Суторуоха») относится к числу национальных природных резерватов - Ытык Кэрэ Сирдэр - особо охраняемым природным территориям Республики Саха (Якутия) (далее - ООПТ).

1.2. Ресурсный резерват «Суторуоха» расположен в Абыйском улусе. Общая площадь ресурсного резервата составляет 293643 га.

1.3. Отношения в области организации, управления, функционирования, использования и охраны ресурсного резервата регулируются Законом Республики Саха (Якутия) «Об особо охраняемых природных территориях» и другими действующими законодательными и нормативно-правовыми актами Российской Федерации и Республики Саха (Якутия), а также настоящим Положением.

1.4. Ресурсный резерват «Суторуоха» образован без изъятия земель лесного фонда, земельных, водных и других ресурсов.

1.5. Земля, леса, воды, недра, любые биологические ресурсы и историко-культурные объекты, находящиеся на территории, кроме земель традиционного природопользования, предоставляются на правах, предусмотренных действующим законодательством.

1.6. В границах ресурсного резервата «Суторуоха» могут находиться другие землепользователи и землевладельцы, хозяйственные отношения с которыми строятся на договорной основе.

1.7. Территория ресурсного резервата «Суторуоха» учитывается при разработке территориальных комплексных схем, схем землеустройства, районной планировки. Эти проектные документы подлежат обязательному согласованию с Министерством охраны природы Республики Саха (Якутия).

1.8. Вопросы социально-экономической деятельности юридических и физических лиц, субъектов хозяйствующих на территории ресурсного резервата «Суторуоха», проекты развития и благоустройства населенных пунктов, согласовываются с Министерством охраны природы Республики Саха (Якутия).

2. ЦЕЛИ РЕСУРНОГО РЕЗЕРВАТА

2.1. Ресурсный резерват «Суторуоха» образован в целях:

- сохранения, восстановления, воспроизводства биоразнообразия, в т.ч. редких и исчезающих видов животных и растений, занесенных в Красную Книгу, охраны среды их обитания и произрастания, путей миграций, мест зимовки и поддержания общего экологического баланса;
- сохранения, воспроизводства и охраны ихтиофауны озера Суторуоха, путей миграции сиговых рыб по речке Суторуоха из реки Индигирки;
- сохранения естественной природной среды обитания коренных народов и традиционных форм деятельности;
- осуществления научных исследований и проведения экологического мониторинга;
- пропаганды охраны природы.

3. ПРАВОВОЕ ПОЛОЖЕНИЕ И УПРАВЛЕНИЕ РЕСУРСНЫМ РЕЗЕРВАТОМ

3.1. Ресурсный резерват «Суторуоха» образован постановлением Правительства Республики Саха (Якутия) от 6 марта 1996 г. № 95.

3.2. Ресурсный резерват «Суторуоха» является объектом республиканского значения и находится в ведении Министерства охраны природы Республики Саха (Якутия).

3.3. Финансирование ресурсного резервата «Суторуоха» осуществляется из республиканского бюджета.

3.4. Государственное управление и контроль в области организации и функционирования ресурсного резервата «Суторуоха» осуществляются Министерством охраны природы Республики Саха (Якутия).

3.5. Управление и охрана ресурсного резервата «Суторуоха» осуществляется ГБУ РС(Я) «Дирекция биологических ресурсов и ООПТ Минприроды РС(Я)», уполномоченным природоохранным учреждением по обеспечению функционирования ООПТ Республики Саха (Якутия).

4. РЕЖИМ ОХРАНЫ РЕСУРСНОГО РЕЗЕРВАТА

4.1. Ресурсный резерват «Суторуоха» состоит из двух функциональных зон:

- зоны абсолютного покоя (9600 га), где запрещены все виды хозяйственной деятельности, за исключением мероприятий, связанных с исполнением режима охраны, противопожарных мероприятий и научных исследований по программам, согласованным с Министерством охраны природы Республики Саха (Якутия). В зону абсолютного покоя входит озеро Суторуоха.
- зоны традиционного природопользования (284 043 га).

4.2. На территории ресурсного резервата «Суторуоха» запрещается:

- 4.2.1. Эксплуатация водных ресурсов, а также любые действия, изменяющие гидрологический режим поверхностных и подземных вод;
- 4.2.2. Строительство и размещение промышленных объектов, высоковольтных линий, магистральных трубопроводов, автомобильных дорог;

4.2.3. Разработка полезных ископаемых, все виды нарушений почвенного и растительного покрова, выходов минералов, обнажений горных пород, распашка земель, производство взрывов, промышленные лесоразработки;

4.2.4. Движение и стоянка механизированных транспортных средств вне дорог и водных путей общего пользования и вне специально предусмотренных для этого мест, сплав леса по водотокам и водоемам, прогон домашних животных;

4.2.5. Сбор коллекционных и других материалов, за исключением случаев, предусмотренных планом научно-исследовательских работ, согласованным с Министерством охраны природы Республики Саха (Якутия);

4.2.6. Уничтожение и отлов диких животных и птиц, разорение нор, гнезд и прочих укрытий и убежищ, а также все виды изменений условий обитания животных, промысловая охота, за исключением охоты в целях ведения традиционного образа жизни и осуществления традиционной хозяйственной деятельности;

4.2.7. Интродукция растений и животных с целью акклиматизации, а также проведение мероприятий, способствующих увеличению численности отдельных видов животных выше естественной емкости угодий;

4.2.8. Применение химических средств в качестве удобрений, а также для борьбы с вредителями, болезнями растений, сорняками и с целью регулирования численности животных;

4.2.9. Загрязнение территории бытовыми и производственными отходами;

4.2.10. Пролет самолетов, вертолетов ниже 500 метров над сушей и водным пространством, преодоление техническими средствами звукового барьера, а также другие виды шумового воздействия, превышающие установленные нормы;

4.2.11. Проезд, проход и нахождение на территории посторонних лиц без разрешения ГБУ РС(Я) «Дирекция биологических ресурсов и ООПТ Минприроды РС(Я)», уполномоченного по обеспечению функционирования ООПТ Республики Саха (Якутия).

4.2.12. Сплошная рубка лесных насаждений;

4.2.13. Нахождение граждан с огнестрельным оружием, за исключением работников Министерства охраны природы Республики Саха (Якутия), осуществляющих мероприятия по государственному надзору и по особой охране ресурсного резервата.

4.2.14. Беспривязное содержание собак;

4.2.15. Иная деятельность, нарушающая природные комплексы или угрожающая их состоянию и противоречащая целям и задачам ресурсного резервата.

4.3. По согласованию с Министерством охраны природы Республики Саха (Якутия), при условии сохранения природных комплексов и объектов на территории ресурсного резервата «Суторуоха» допускается (в том числе с использованием авиационной техники по пунктам 4.3.1., 4.3.2. и 4.3.3.):

4.3.1. Проведение научно-исследовательских работ;

4.3.2. Проведение в необходимых случаях противопожарных, санитарных и эпидемиологических мероприятий;

4.3.3. Проведение восстановительных мероприятий на участках пострадавших от стихийных бедствий или нарушенных несанкционированной деятельностью человека, а также мероприятий, направленных на предотвращение изменений природных комплексов в результате хозяйственной деятельности на сопредельных территориях;

4.3.4. Сбор коллекционных и других материалов, необходимых для выполнения научно-исследовательских работ;

4.3.5. В отдельных случаях регулируемый туризм и отдых в природных

условиях;

4.3.6. Создание рыбопродуктивных комплексов, питомников-репродукторов;

4.3.7. Строительство объектов, необходимых для научных исследований, туризма и отдыха населения.

4.4. В зоне традиционного природопользования допускается:

4.4.1. Ведение традиционной хозяйственной деятельности (животноводство, в том числе оленеводство, коневодство; сенокосение, сбор дикорастущих ягод, грибов);

4.4.2. Любительская и спортивная охота, рыболовство в установленном законодательством порядке;

4.4.3. Транзитный проход (проезд) по установленным маршрутам работников родовых общин и других землепользователей на закрепленные участки;

4.4.4. Строительство, ремонт и функционирование производственно-технического и гражданского назначения родовых общин, коллективных хозяйств;

4.4.5. Проведение работ по геологическому изучению недр с согласования Министерства охраны природы Республики Саха (Якутия).

4.5. На некоторых участках ресурсного резервата в соответствии с действующим законодательством могут быть разрешены:

4.5.1. Организация подсобных сельских хозяйств для обеспечения государственных инспекторов ООПТ и членов их семей продуктами питания;

4.5.2. Выпас скота, принадлежащего государственным инспекторам ООПТ, в т. ч. вышедшим на пенсию, а также иным гражданам, постоянно проживающим на его территории;

4.5.3. Заготовка дров и древесины, необходимых для обеспечения потребностей ресурсного резервата и постоянно проживающих на его территории граждан;

4.5.4. Сбор грибов и ягод государственными инспекторами ООПТ, а также гражданами, постоянно проживающими на территории ресурсного резервата для личного потребления (без права продажи);

4.5.5. Нахождение с охотничьим оружием и другими орудиями охоты:

-охотникам в разрешенные сроки охоты при наличии разрешения на проезд и нахождение на ООПТ и на добычу охотничьих ресурсов;

4.6. Ресурсный резерват обозначается на местности предупредительными и информационными знаками.

5. ОХРАНА И НАДЗОР РЕСУРСНОГО РЕЗЕРВАТА

5.1. Охрана ресурсного резервата «Суторуоха» осуществляется государственными инспекторами особо охраняемых природных территорий Республики Саха (Якутия).

5.2. Государственный надзор в области охраны и использования ООПТ осуществляется Министерством охраны природы Республики Саха (Якутия) и его территориальными подразделениями при осуществлении ими регионального государственного экологического надзора в соответствии с законодательством Российской Федерации в порядке, установленном Указом Главы Республики Саха (Якутия).

5.3. Охрана территории ресурсного резервата «Суторуоха» осуществляется путем выставления постов (кордонов) и патрулирования с использованием наземного, водного и воздушного транспорта.

6. ОТВЕТСТВЕННОСТЬ ЗА НАРУШЕНИЕ РЕЖИМА РЕСУРСНОГО РЕЗЕРВАТА

6.1. За нарушение установленного режима или иных правил охраны и использования окружающей природной среды и природных ресурсов ресурсного резервата «Суторуоха» граждане и юридические лица могут быть привлечены к административной и уголовной ответственности.

6.2. Вред, причиненный природным объектам и комплексам в границах ресурсного резервата «Суторуоха», подлежит возмещению в соответствии с утвержденными в установленном порядке таксами и методиками исчисления размера ущерба, а при их отсутствии - по фактическим затратам на их восстановление.

7. НАУЧНО-ИССЛЕДОВАТЕЛЬСКАЯ И ПРОСВЕТИТЕЛЬСКАЯ ДЕЯТЕЛЬНОСТЬ РЕСУРСНОГО РЕЗЕРВАТА

7.1. Научно-исследовательская деятельность ресурсного резервата «Суторуоха» направлена на изучение природных комплексов и экосистем, мониторинг природных процессов с целями оценки и прогноза экологической обстановки на территории ресурсного резервата, выработки рекомендаций по сохранению биологического разнообразия, природных и историко-культурных комплексов и объектов в условиях рекреационного и хозяйственного использования, воспроизводства и рационального использования природных ресурсов.

7.2. Научно-исследовательская деятельность в ресурсном резервате «Суторуоха» проводится:

научно-исследовательскими учреждениями и высшими учебными заведениями на договорных началах по программам и планам НИР, рассмотренными и согласованными с научно-техническим советом Министерства охраны природы Республики Саха (Якутия).

7.3. Просветительская деятельность ресурсного резервата «Суторуоха» включает выпуск буклетов, фотоальбомов, путеводителей, справочных материалов и иной печатной продукции, организацию музеев и экспозиций под открытым небом, организацию экологических объединений и центров, прохождение учебной и производственной практики студентами высших и средних специальных учебных заведений соответствующего профиля, освещение деятельности ресурсного резервата в средствах массовой информации и иные формы и методы социально-экологического воспитания и образования и пропаганды экологических знаний.

8. ФИНАНСОВО-ХОЗЯЙСТВЕННАЯ ДЕЯТЕЛЬНОСТЬ

8.1. Хозяйственная деятельность ресурсного резервата «Суторуоха» направлена на обеспечение надлежащей охраны природных и историко-культурных объектов, выполнение мероприятий по уходу за ними и их восстановлению.

8.2. Планы мероприятий по выполнению задач, стоящих перед ресурсным резерватом «Суторуоха», структура, штаты, планы материально-технического обеспечения выполняются в пределах выделенных бюджетных средств.

9. ОПИСАНИЕ ГРАНИЦ РЕСУРСНОГО РЕЗЕРВАТА

Общая площадь ресурсного резервата составляет 293643 га. Описание границ проводилось по карте масштаба 1:500000, изданной ГУГК при СМ СССР в 1988 г.

Система координат 1942 г.

Кадастровый номер земельного участка 14:01:040002:69 № 1400/11-1658.

9.1. Описание границ ресурсного резервата «Суторуоха»

Граница начинается от озера «Суторуоха» вниз по течению на расстоянии 16 км по направлению на юг до МТФ «Таас». От МТФ «Таас» по направлению на северо-восток до озера «Урасалах», далее граница идет по автозимнику до протоки Курунг-Юрях, далее вниз по протоке Курунг-Юрях до границы с Аллаиховским улусом. По границе Аллаиховского улуса далее идет по направлению на запад, до западной стороны хребта «Эдегей Таас». От западной стороны «Эдегей Таас» граница идет на юг до автозимника Ожого-Депутатский и проходит по трассе на восток до озера «Дьаргалаах» По северному берегу озера «Дьаргалаах» далее граница идет от восточного берега. Далее граница ресурсного резервата идет по течению реки Суторуоха до реки Индигирка. В границу ресурсного резервата входит речка Суторуоха по всей ее протяженности, включая, правый и левый берег с водоохранной зоной по 1 км с обеих сторон.

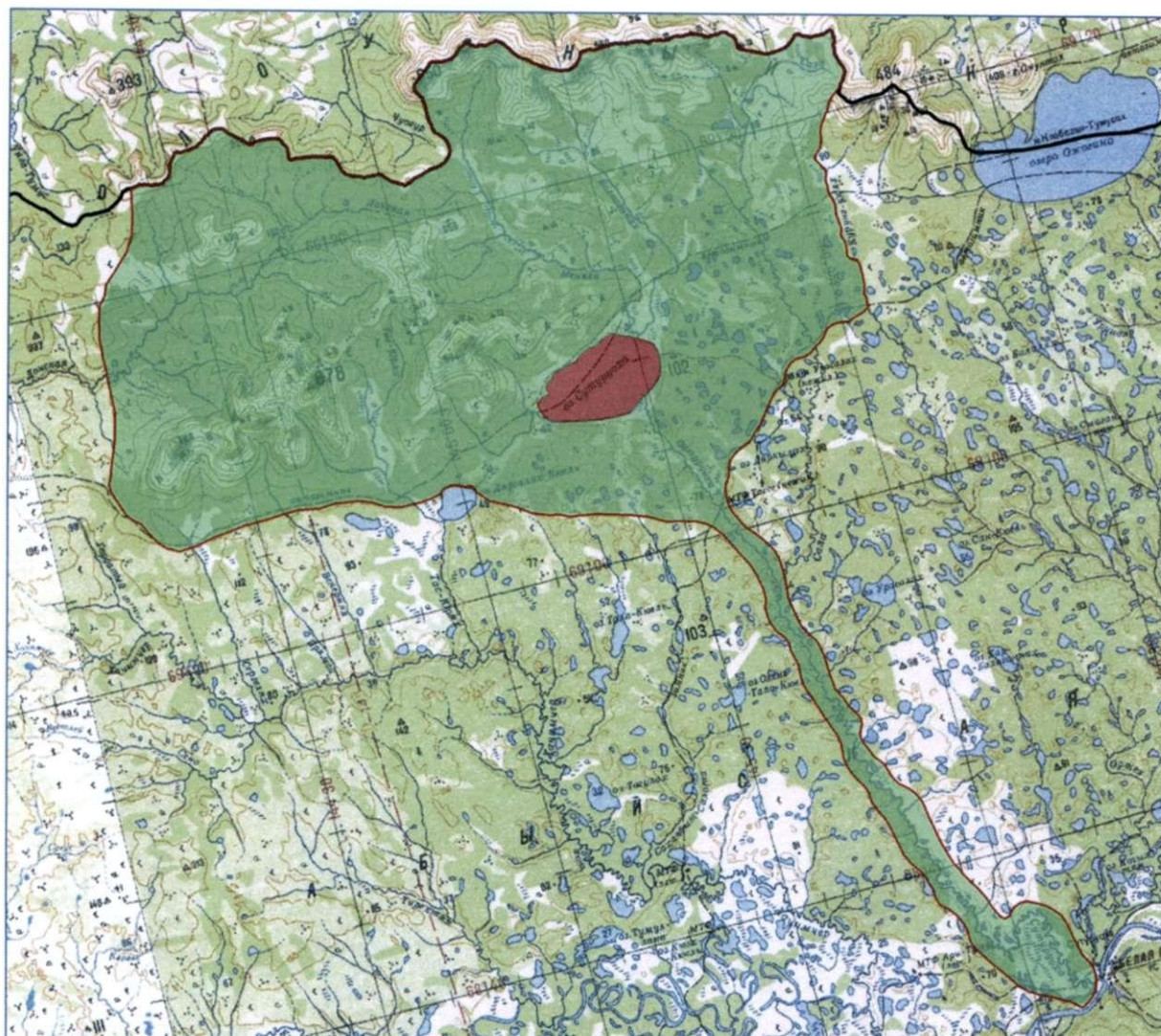
9.2. Описание границ зоны абсолютного покоя (9600 га)

Зона абсолютного покоя – одноименное озеро «Суторуоха»

9.3. Описание границ зоны традиционного природопользования (284043 га)

Граница начинается от озера «Суторуоха» вниз по течению на расстоянии 16 км по направлению на юг до МТФ «Таас». От МТФ «Таас» по направлению на северо-восток до озера «Урасалах», далее граница идет по автозимнику до протоки Курунг-Юрях, далее вниз по протоке Курунг-Юрях до границы с Аллаиховским улусом. По границе Аллаиховского улуса далее идет по направлению на запад, до западной стороны хребта «Эдегей Таас». От западной стороны «Эдегей Таас» граница идет на юг до автозимника Ожого-Депутатский и проходит по трассе на восток до озера «Дьаргалаах» По северному берегу озера «Дьаргалаах» далее граница идет от восточного берега. Далее граница ресурсного резервата идет по течению реки Суторуоха до реки Индигирка. В границу ресурсного резервата входит речка Суторуоха по всей ее протяженности, включая, правый и левый берег с водоохранной зоной по 1 км с обеих сторон.

**СХЕМА ЗОНИРОВАНИЯ ГРАНИЦ
РЕСУРСНОГО РЕЗЕРВАТА «СУТОРУОХА»
В АБЫЙСКОМ УЛУСЕ**



Масштаб 1 : 2 000 000

S общая = 293643 га

S зоны традиционного природопользования = 284 043 га

S зоны абсолютного покоя = 9600 га

Условные обозначения:

зона традиционного природопользования - зона зеленого цвета

зона абсолютного покоя - зона красного цвета