



ПРИКАЗ

26.12 20 14 г.

№ 01-05/1-448

г. Якутск

Об утверждении Положений об особо охраняемых природных территориях Республики Саха (Якутия)

В соответствии с пунктом 5 части 3 статьи 4 Закона Республики Саха (Якутия) от 1 марта 2011 года 910-3 № 713-IV «Об особо охраняемых природных территориях Республики Саха (Якутия) (новая редакция)»,

ПРИКАЗЫВАЮ:

1. Утвердить Положения об особо охраняемых природных территориях Республики Саха (Якутия) согласно приложениям:

1.1. Приложение № 1 – Положение о ресурсном резервате (Эркээйи Сир) республиканского значения «Эсэлях» в Момском улусе.

1.2. Приложение № 2 – Положение о ресурсном резервате (Эркээйи Сир) республиканского значения «Унгра» в Нерюнгринском улусе.

1.3. Приложение № 3 – Положение о ресурсном резервате (Эркээйи Сир) республиканского значения «Курдигино-Крестовая» в Нижнеколымском улусе.

1.4. Приложение № 4 – Положение о ресурсном резервате (Эркээйи Сир) республиканского значения «Очума» в Сунтарском улусе.

1.5. Приложение № 5 – Положение о ресурсном резервате (Эркээйи Сир) республиканского значения «Джункун» в Мирнинском улусе.

1.6. Приложение № 6 – Положение о ресурсном резервате (Эркээйи Сир) республиканского значения «Линдэ» в Жиганском улусе.

1.7. Приложение № 7 – Положение о ресурсном резервате (Эркээйи Сир) республиканского значения «Бур» в Оленекском улусе.

2. Считать утратившими силу Положения следующих особо охраняемых природных территорий Республики Саха (Якутия):

2.1. О ресурсном резервате (Эркээйи Сир) «Эсэлях» в Момском улусе, утвержденное приказом Министра охраны природы Республики Саха (Якутия) от 26 февраля 2004 года №01-05/1-1 (приложение 4).

2.2. О ресурсном резервате (Эркээйи Сир) «Унгра» в Нерюнгринском улусе, утвержденное приказом Министра охраны природы Республики Саха (Якутия) от 31 июля 2001 г. № 01-05/1-200 (приложение 2).

2.3. О ресурсном резервате (Эркээйи Сир) «Курдигино-Крестовая» в Нижнеколымском улусе, утвержденное приказом Министра охраны природы Республики Саха (Якутия) от 18 декабря 2002 года, №01–05/1-381 (приложение 6).

2.4. О ресурсном резервате (Эркээйи Сир) «Очума» в Сунтарском улусе, утвержденное приказом Министра охраны природы Республики Саха (Якутия) от 30 июля 1999 года № 01-05/3-93 (приложение 6).

2.5. О ресурсном резервате (Эркээйи Сир) «Джункун» в Мирнинском улусе, утвержденное приказом Министра охраны природы Республики Саха (Якутия) от 10 апреля 2002 года № 01-05/1-109 (приложение 10).

2.6. О ресурсном резервате (Эркээйи Сир) «Линдэ» в Жиганском улусе, утвержденное приказом Министра охраны природы Республики Саха (Якутия) от 10 апреля 2002 года № 01-05/1-109 (приложение 5).

2.7. О ресурсном резервате (Эркээйи Сир) «Бур» в Оленекском улусе, утвержденное приказом Министра охраны природы Республики Саха (Якутия) от 21 июля 2000 года № 01-05/1-308 (приложение 3).

3. Службе по взаимодействию со средствами массовой информации и общественностью (Сосина А.Я.) опубликовать настоящий приказ в официальных средствах массовой информации.

4. Контроль за исполнением настоящего приказа возложить на заместителя министра охраны природы РС (Я) Сивцева Я.С.

Министр



С.М. Афанасьев

ПОЛОЖЕНИЕ
о ресурсном резервате (Эркээйи Сир) республиканского значения
«Линдэ» в Жиганском улусе

Настоящее Положение о ресурсном резервате (Эркээйи Сир) республиканского значения «Линдэ» разработано в соответствии с Законом Республики Саха (Якутия) «Об особо охраняемых природных территориях Республики Саха (Якутия)» от 01.03.2011 г. 910-3 № 713-1V, Типовым Положением о ресурсных резерватах (Эркээйи Сирдэр) Республики Саха (Якутия), утвержденным постановлением Правительства Республики Саха (Якутия) от 27.11.1997 г. № 515 (в ред. постановлений Правительства РС(Я) от 05.04.2000 № 207, от 04.10.2012 № 434, от 29.12.2012 № 609, от 22.10.2013 № 351).

1. ОБЩИЕ ПОЛОЖЕНИЯ

1.1. Ресурсный резерват (Эркээйи Сир) республиканского значения «Линдэ» (далее - ресурсный резерват «Линдэ») относится к числу национальных природных резерватов - Ытык Кэрэ Сирдэр - особо охраняемым природным территориям Республики Саха (Якутия) (далее - ООПТ).

1.2. Ресурсный резерват «Линдэ» расположен в Жиганском улусе. Общая площадь ресурсного резервата составляет 1930830 га.

1.3. Отношения в области организации, управления, функционирования, использования и охраны ресурсного резервата регулируются Законом Республики Саха (Якутия) «Об особо охраняемых природных территориях Республики Саха (Якутия)» и другими действующими законодательными и нормативно-правовыми актами, а также настоящим Положением.

1.4. Ресурсный резерват «Линдэ» образован без изъятия земель лесного фонда, земельных, водных и других ресурсов.

1.5. Земля, леса, воды, недра, любые биологические ресурсы и историко-культурные объекты, находящиеся на территории, кроме земель традиционного природопользования, предоставляются на правах, предусмотренных действующим законодательством.

1.6. В границах ресурсного резервата «Линдэ» могут находиться другие землепользователи и землевладельцы, хозяйственные отношения с которыми строятся на договорной основе.

1.7. Территория ресурсного резервата «Линдэ» учитывается при разработке территориальных комплексных схем, схем землеустройства, районной планировки. Эти проектные документы подлежат обязательному согласованию с Министерством охраны природы Республики Саха (Якутия).

1.8. Вопросы социально-экономической деятельности юридических и физических лиц, субъектов хозяйствующих на территории ресурсного резервата «Линдэ», проекты развития и благоустройства населенных пунктов, согласовываются с Министерством охраны природы Республики Саха (Якутия).

2. ЦЕЛИ РЕСУРНОГО РЕЗЕРВАТА

2.1. Ресурсный резерват «Линдэ» образован в целях:
- создания условий, необходимых для защиты, восполнения и воспроизводства биоразнообразия, в т.ч. редких и исчезающих видов животных и растений, занесенных в Красную Книгу, охраны среды их обитания и произрастания;

- сохранения естественной среды обитания коренных малочисленных народов и традиционных форм деятельности;
- осуществления научных исследований и проведения экологического мониторинга;
- пропаганды охраны природы.

3. ПРАВОВОЕ ПОЛОЖЕНИЕ И УПРАВЛЕНИЕ РЕСУРСНЫМ РЕЗЕРВАТОМ

3.1. Ресурсный резерват «Линдэ» образован постановлением Правительства Республики Саха (Якутия) от 03.02.2000 г. № 39.

3.2. Ресурсный резерват «Линдэ» является особо охраняемой природной территорией республиканского значения и находится в ведении Министерства охраны природы Республики Саха (Якутия).

3.3. Финансирование ресурсного резервата «Линдэ» осуществляется из государственного бюджета Республики Саха (Якутия).

3.4. Государственное управление и контроль в области организации и функционирования ресурсного резервата «Линдэ» осуществляются Министерством охраны природы Республики Саха (Якутия).

3.5. Управление, обеспечение функционирования и охрана ресурсного резервата «Линдэ» осуществляется ГБУ РС(Я) «Дирекция биологических ресурсов и ООПТ Минприроды РС(Я)», уполномоченным природоохранным учреждением Республики Саха (Якутия).

4. РЕЖИМ ОХРАНЫ РЕСУРСНОГО РЕЗЕРВАТА

4.1. Ресурсный резерват «Линдэ» состоит из единой зоны традиционного природопользования.

4.2. На территории ресурсного резервата «Линдэ» запрещается:

4.2.1. Эксплуатация водных ресурсов, а также любые действия, изменяющие гидрологический режим поверхностных и подземных вод;

4.2.2. Строительство и размещение промышленных объектов, высоковольтных линий, магистральных трубопроводов, автомобильных дорог;

4.2.3. Разработка полезных ископаемых, все виды нарушений почвенного и растительного покрова, выходов минералов, обнажений горных пород, распашка земель, производство взрывов, промышленные лесоразработки;

4.2.4. Движение и стоянка механизированных транспортных средств вне дорог и водных путей общего пользования и вне специально предусмотренных для этого мест, сплав леса по водотокам и водоемам, прогон домашних животных;

4.2.5. Сбор коллекционных и других материалов, за исключением случаев, предусмотренных планом научно-исследовательских работ, согласованным с Министерством охраны природы Республики Саха (Якутия);

4.2.6. Уничтожение и отлов диких животных и птиц, разорение нор, гнезд и прочих укрытий и убежищ, а также все виды изменений условий обитания животных, промысловая охота, за исключением охоты в целях ведения традиционного образа жизни и осуществления традиционной хозяйственной деятельности;

4.2.7. Интродукция растений и животных с целью акклиматизации, а также проведение мероприятий, способствующих увеличению численности отдельных видов животных выше естественной емкости угодий;

4.2.8. Применение химических средств в качестве удобрений, а также для борьбы с вредителями, болезнями растений, сорняками и с целью регулирования численности животных;

4.2.9. Загрязнение территории бытовыми и производственными отходами;

4.2.10. Пролет самолетов, вертолетов ниже 500 метров над сушей и водным пространством, преодоление техническими средствами звукового барьера, а также другие виды шумового воздействия, превышающие установленные нормы;

4.2.11. Проезд, проход и нахождение на территории посторонних лиц без разрешения ГБУ РС(Я) «Дирекция биологических ресурсов и ООПТ Минприроды РС(Я)», уполномоченного по обеспечению функционирования ООПТ Республики Саха (Якутия).

4.2.12. Сплошная рубка лесных насаждений;

4.2.13. Нахождение граждан с огнестрельным оружием, за исключением работников Министерства охраны природы Республики Саха (Якутия), уполномоченного природоохранного учреждения Республики Саха (Якутия), осуществляющих мероприятия по охране ресурсного резервата, государственному надзору в области охраны и использования особо охраняемых природных территорий, государственному экологическому надзору.

4.2.14. Беспривязное содержание собак;

4.2.15. Иная деятельность, нарушающая природные комплексы или угрожающая их состоянию и противоречащая целям и задачам ресурсного резервата.

4.3. По согласованию с Министерством охраны природы Республики Саха (Якутия), при условии сохранения природных комплексов и объектов на территории ресурсного резервата «Линдэ» допускается (в том числе с использованием авиационной техники по пунктам 4.3.1., 4.3.2. и 4.3.3.):

4.3.1. Проведение научно-исследовательских работ;

4.3.2. Проведение в необходимых случаях противопожарных, санитарных и эпидемиологических мероприятий;

4.3.3. Проведение восстановительных мероприятий на участках пострадавших от стихийных бедствий или нарушенных несанкционированной деятельностью человека, а также мероприятий, направленных на предотвращение изменений природных комплексов в результате хозяйственной деятельности на сопредельных территориях;

4.3.4. Сбор коллекционных и других материалов, необходимых для выполнения научно-исследовательских работ;

4.3.5. В отдельных случаях регулируемый туризм и отдых в природных условиях;

4.3.6. Создание рыборазводных комплексов, питомников-репродукторов;

4.3.7. Строительство объектов, необходимых для научных исследований, туризма и отдыха населения.

4.3.8. Ведение традиционной хозяйственной деятельности (животноводство, в т.ч. оленеводство, коневодство; сенокосение, сбор дикорастущих ягод, грибов);

4.3.9. Любительская и спортивная охота, рыболовство в установленном законодательством порядке;

4.3.10. Транзитный проход (проезд) по установленным маршрутам работников родовых общин, коллективных хозяйств и других землепользователей на закрепленные участки;

4.3.11. Строительство, ремонт и функционирование производственно-технического и гражданского назначений коллективных хозяйств;

4.3.12. Проведение работ по геологическому изучению недр с согласования Министерства охраны природы Республики Саха (Якутия).

4.4. На некоторых участках ресурсного резервата в соответствии с действующим законодательством могут быть разрешены:

4.4.1. Организация подсобных сельских хозяйств для обеспечения государственных инспекторов в области охраны окружающей среды на ООПТ и членов их семей продуктами питания;

4.4.2. Выпас скота, принадлежащего государственным инспекторам в области охраны окружающей среды на ООПТ, в т. ч. вышедшим на пенсию, а также иным гражданам, постоянно проживающим на его территории;

4.4.3. Заготовка дров и древесины, необходимых для обеспечения потребностей ресурсного резервата и постоянно проживающих на его территории граждан;

4.4.4. Сбор грибов, орехов, ягод государственными инспекторами в области охраны окружающей среды на ООПТ, а также гражданами, постоянно проживающими на территории ресурсного резервата для личного потребления (без права продажи);

4.4.5. Нахождение с охотничьим оружием и другими орудиями охоты охотникам в разрешенные сроки охоты при наличии разрешения на проезд и нахождение на ООПТ и на добычу охотничьих ресурсов на ООПТ.

4.5. Ресурсный резерват обозначается на местности предупредительными и информационными знаками.

5. ОХРАНА И НАДЗОР РЕСУРСНОГО РЕЗЕРВАТА

5.1. Охрана ресурсного резервата «Линдэ» осуществляется должностными лицами уполномоченного природоохранного учреждения Республики Саха (Якутия).

5.2. Государственный надзор в области охраны и использования особо охраняемых природных территорий и государственный экологический надзор на особо охраняемых природных территориях осуществляется в порядке, установленном федеральным законодательством.

5.3. Охрана территории ресурсного резервата «Линдэ» осуществляется путем выставления постов (кордонов) и патрулирования с использованием наземного, водного и воздушного транспорта.

6. ОТВЕТСТВЕННОСТЬ ЗА НАРУШЕНИЕ РЕЖИМА РЕСУРСНОГО РЕЗЕРВАТА

6.1. За нарушение установленного режима или иных правил охраны и использования окружающей среды и природных ресурсов ресурсного резервата «Линдэ» граждане и юридические лица могут быть привлечены к административной и уголовной ответственности.

6.2. Вред, причиненный природным объектам и комплексам в границах ресурсного резервата «Линдэ», подлежит возмещению в соответствии с утвержденными в установленном порядке таксами и методиками исчисления размера ущерба, а при их отсутствии - по фактическим затратам на их восстановление.

7. НАУЧНО-ИССЛЕДОВАТЕЛЬСКАЯ И ПРОСВЕТИТЕЛЬСКАЯ ДЕЯТЕЛЬНОСТЬ РЕСУРСНОГО РЕЗЕРВАТА

7.1. Научно-исследовательская деятельность ресурсного резервата «Линдэ» направлена на изучение природных комплексов и экосистем, мониторинг природных процессов с целями оценки и прогноза экологической обстановки на территории ресурсного резервата, выработки рекомендаций по сохранению биологического разнообразия, природных и историко-культурных комплексов и объектов в условиях рекреационного и хозяйственного использования, воспроизводства и рационального использования природных ресурсов.

7.2. Научно-исследовательская деятельность в ресурсном резервате «Линдэ» проводится научно-исследовательскими учреждениями и высшими учебными заведениями на договорных началах по программам и планам НИР, рассмотренными и согласованными с Министерством охраны природы Республики Саха (Якутия).

7.3. Просветительская деятельность ресурсного резервата «Линдэ» включает выпуск буклетов, фотоальбомов, путеводителей, справочных материалов и иной печатной продукции, организацию музеев и экспозиций под открытым небом, организацию

экологических объединений и центров, прохождение учебной и производственной практики студентами высших и средних специальных учебных заведений соответствующего профиля, освещение деятельности ресурсного резервата в средствах массовой информации и иные формы и методы социально-экологического воспитания и образования и пропаганды экологических знаний.

8. ФИНАНСОВО-ХОЗЯЙСТВЕННАЯ ДЕЯТЕЛЬНОСТЬ

8.1. Хозяйственная деятельность ресурсного резервата «Линдэ» направлена на обеспечение надлежащей охраны природных и историко-культурных объектов, выполнение мероприятий по уходу за ними и их восстановлению.

8.2. Планы мероприятий по выполнению задач, стоящих перед ресурсным резерватом «Линдэ», структура, штаты, планы материально-технического обеспечения выполняются в пределах выделенных бюджетных средств.

9. ОПИСАНИЕ ГРАНИЦ РЕСУРСНОГО РЕЗЕРВАТА

Общая площадь ресурсного резервата «Линдэ» составляет 1930830 га. Описание границ проводилось по карте масштаба 1:100000. Система координат 1942 г.

Кадастровые номера земельных участков: 14:12:010002:7 №1400/11-958,
14:12:040002:17 №1400/11-958, 14:12:020003:39 №1400/11-960,
14:12:010002:6 №1400/11-821.

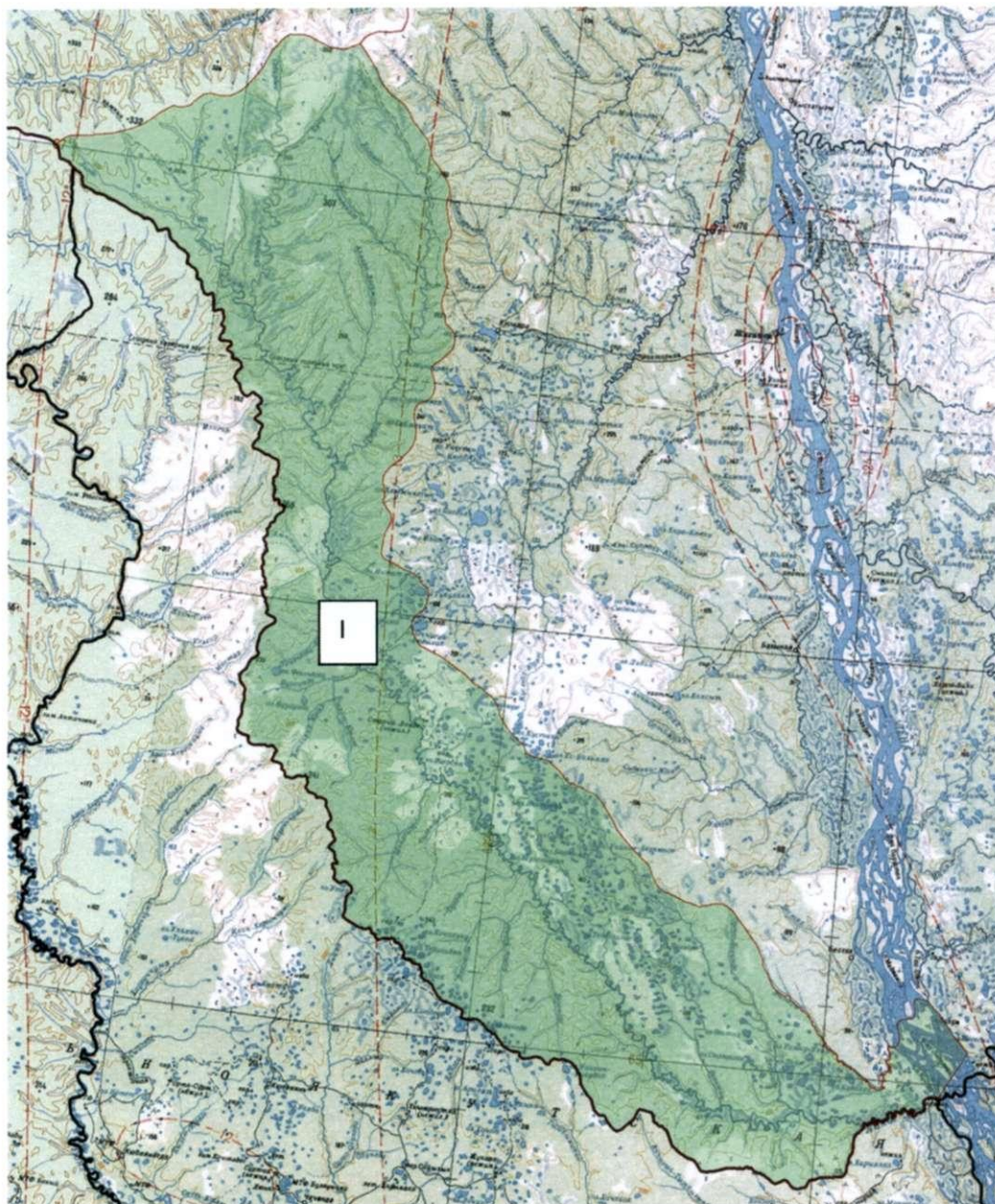
Граница ресурсного резервата начинается с южной конечности острова Донгкурдаах, отсюда идет в восточном направлении поперек р. Лена, при этом огибает острова Хонгкуйа, Саахам с северной стороны и доходит до южной конечности острова Тас-Отто, далее идет вдоль правого берега р. Лена до административной границы Жиганского и Кобяйского улусов. Затем поворачивает на юго-запад и идет прямой линией до устья р. Линдэ.

Далее идет вверх по течению р. Линдэ вдоль административной границы Жиганского и Вилюйского улусов, до трехземельного пункта Оленекского, Жиганского и Вилюйского улусов, расположенного на водоразделе рек Линдэ и Чимидикээн (левый приток р. Тюнг) в верховье р. Курун-Юрэгэ (левый приток р. Чимдикээн).

Отсюда идет вдоль водораздела рек Линдэ и Мунакаан в северо-восточном направлении и доходит верховьев рек Хахчаан, Кюлээнкэ и Сэрки (левый приток р. Линдэ), здесь поворачивает на юго-восток и идет вдоль водораздела р. Кюлээнкэ и р. Сэрки, затем идет в южном направлении водоразделом рек Сэрки и Самалдыкаан (левый приток р. Хоруонгга), далее водоразделом рек Кустаах, верховье р. Кустаах-Юрэгэ (правый приток р. Хоруонгга).

Затем идет в юго-восточном направлении водоразделом р. Линдэ с одной стороны и рек Бахааны, Дьяангыска-Юрэх (левых притоков р. Лена) с другой стороны до верховья р. Былахы (левый приток р. Лена), далее идет вниз по течению р. Былахы до южной конечности острова Донгкурдаах, т.е. до начальной точки описания.

**СХЕМА ЗОНИРОВАНИЯ ГРАНИЦ
РЕСУРСНОГО РЕЗЕРВАТА «ЛИНДЭ»
В ЖИГАНСКОМ УЛУСЕ**



Масштаб 1 : 3 000 000

Площадь общая = 1930830 га

Площадь зоны традиционного природопользования = 1930830 га

Условные обозначения:

I. зона традиционного природопользования - зона зеленого цвета