



**ПРИКАЗ**

24.11. 2014 г.

№ 01-05/1-444

г. Якутск

Об утверждении Положений об особо охраняемых природных территориях Республики Саха (Якутия)

В соответствии с пунктом 5 части 3 статьи 4 Закона Республики Саха (Якутия) от 1 марта 2011 года 910-3 № 713-IV «Об особо охраняемых природных территориях Республики Саха (Якутия) (новая редакция)»,

**ПРИКАЗЫВАЮ:**

1. Утвердить Положения об особо охраняемых природных территориях Республики Саха (Якутия) согласно приложениям:
  - 1.1. Приложение № 1 – Положение о ресурсном резервате (Эркээйи Сир) республиканского значения «Тимирдикээн» в Вилюйском улусе.
  - 1.2. Приложение № 2 – Положение о ресурсном резервате (Эркээйи Сир) республиканского значения «Бассейн Бадяриха» в Абыйском улусе.
  - 1.3. Приложение № 3 – Положение о ресурсном резервате (Эркээйи Сир) республиканского значения «Тамма» в Мегино-Кангаласском улусе.
  - 1.4. Приложение № 4 – Положение о ресурсном резервате (Эркээйи Сир) республиканского значения «Джероно» в Хангаласском улусе.
  - 1.5. Приложение № 5 – Положение о ресурсном резервате (Эркээйи Сир) республиканского значения «Кэлэ» в Кобяйском улусе.
2. Считать утратившими силу Положения следующих особо охраняемых природных территорий Республики Саха (Якутия):
  - 2.1. О ресурсном резервате (Эркээйи Сир) «Тимирдикээн» в Вилюйском улусе, утвержденное приказом Министра охраны природы Республики Саха (Якутия) от 25 октября 2000 года №01-05/1-405 (приложение 9).
  - 2.2. О ресурсном резервате (Эркээйи Сир) «Бассейн Бадяриха» в Абыйском улусе, утвержденное приказом Министра охраны природы Республики Саха (Якутия) от 10 апреля 2002 г. № 01-05/1-109 (приложение 4).

2.3. О ресурсном резервате (Эркээйи Сир) «Тамма» в Мегино-Кангаласском улусе, утвержденное приказом Министра охраны природы Республики Саха (Якутия) от 1 августа 2003 года, №01-05/1-32 (приложение 3).

2.4. О ресурсном резервате (Эркээйи Сир) «Джероно» в Хангаласском улусе, утвержденное приказом Министра охраны природы Республики Саха (Якутия) от 30 июля 1999 года № 01-05/3-93 (приложение 5).

2.5. О ресурсном резервате (Эркээйи Сир) «Кэлэ» в Кобяйском улусе, утвержденное приказом Министра охраны природы Республики Саха (Якутия) от 10 апреля 2002 г. № 01-05/1-109 (приложение 9).

3. Службе по взаимодействию со средствами массовой информации и общественностью (Сосина А.Я.) опубликовать настоящий приказ в официальных средствах массовой информации.

4. Контроль за исполнением настоящего приказа возложить на заместителя министра охраны природы РС (Я) Сивцева Я.С.

Министр



С.М. Афанасьев

Заместитель министра  
охраны природы РС (Я)  
Сивцев Я.С.



Отдел ООПТ  
Чемезов А.Е.



Юридический отдел  
Афанасьева А.Г.



**ПОЛОЖЕНИЕ**  
**о ресурсном резервате (Эркээйи Сир) республиканского значения**  
**«Кэлэ» в Кобяйском улусе**

Настоящее Положение о ресурсном резервате (Эркээйи Сир) республиканского значения «Кэлэ» разработано в соответствии с Законом Республики Саха (Якутия) «Об особо охраняемых природных территориях Республики Саха (Якутия)» от 01.03.2011 г. 910-3 № 713-1V, Типовым Положением о ресурсных резерватах (Эркээйи Сирдэр) Республики Саха (Якутия), утвержденным постановлением Правительства Республики Саха (Якутия) от 27.11.1997 г. № 515 (в ред. постановлений Правительства РС(Я) от 05.04.2000 № 207, от 04.10.2012 № 434, от 29.12.2012 № 609, от 22.10.2013 № 351).

**1. ОБЩИЕ ПОЛОЖЕНИЯ**

1.1. Ресурсный резерват (Эркээйи Сир) республиканского значения «Кэлэ» (далее - ресурсный резерват «Кэлэ») относится к числу национальных природных резерватов - Ытык Кэрэ Сирдэр - особо охраняемым природным территориям Республики Саха (Якутия) (далее - ООПТ).

1.2. Ресурсный резерват «Кэлэ» расположен в Кобяйском улусе. Общая площадь ресурсного резервата составляет 452600 га.

1.3. Отношения в области организации, управления, функционирования, использования и охраны ресурсного резервата регулируются Законом Республики Саха (Якутия) «Об особо охраняемых природных территориях» и другими действующими законодательными и нормативно-правовыми актами, а также настоящим Положением.

1.4. Ресурсный резерват «Кэлэ» образован без изъятия земель лесного фонда, земельных, водных и других ресурсов.

1.5. Земля, леса, воды, недра, любые биологические ресурсы и историко-культурные объекты, находящиеся на территории, кроме земель традиционного природопользования, предоставляются на правах, предусмотренных действующим законодательством.

1.6. В границах ресурсного резервата «Кэлэ» могут находиться другие землепользователи и землевладельцы, хозяйственные отношения с которыми строятся на договорной основе.

1.7. Территория ресурсного резервата «Кэлэ» учитывается при разработке территориальных комплексных схем, схем землеустройства, районной планировки. Эти проектные документы подлежат обязательному согласованию с Министерством охраны природы Республики Саха (Якутия).

1.8. Вопросы социально-экономической деятельности юридических и физических лиц, субъектов хозяйствующих на территории ресурсного резервата «Кэлэ», проекты развития и благоустройства населенных пунктов, согласовываются с Министерством охраны природы Республики Саха (Якутия).

**2. ЦЕЛИ РЕСУРНОГО РЕЗЕРВАТА**

2.1. Ресурсный резерват «Кэлэ» образован в целях:

- создания условий, необходимых для защиты, восполнения и воспроизводства биоразнообразия;

- сохранения и воспроизводства численности снежного барана, черношапочного сурка, охраны диких копытных, водоплавающей дичи и мест их обитания;
- сохранения естественной среды обитания коренных народов и традиционных форм деятельности;
- осуществления научных исследований и проведения экологического мониторинга;
- пропаганды охраны природы.

### **3. ПРАВОВОЕ ПОЛОЖЕНИЕ И УПРАВЛЕНИЕ РЕСУРСНЫМ РЕЗЕРВАТОМ**

3.1. Ресурсный резерват «Кэлэ» образован постановлением Правительства Республики Саха (Якутия) от 06.03.1996 г. № 95.

3.2. Ресурсный резерват «Кэлэ» является объектом республиканского значения и находится в ведении Министерства охраны природы Республики Саха (Якутия).

3.3. Финансирование ресурсного резервата «Кэлэ» осуществляется из республиканского бюджета.

3.4. Государственное управление и контроль в области организации и функционирования ресурсного резервата «Кэлэ» осуществляются Министерством охраны природы Республики Саха (Якутия).

3.5. Управление и охрана ресурсного резервата «Кэлэ» осуществляется ГБУ РС(Я) «Дирекция биологических ресурсов и ООПТ Минприроды РС(Я)», уполномоченным природоохранным учреждением по обеспечению функционирования ООПТ Республики Саха (Якутия).

### **4. РЕЖИМ ОХРАНЫ РЕСУРСНОГО РЕЗЕРВАТА**

4.1. Ресурсный резерват «Кэлэ» состоит из двух функциональных зон:

- зоны абсолютного покоя (163221 га), где запрещены все виды хозяйственной деятельности, за исключением мероприятий, связанных с исполнением режима охраны, противопожарных мероприятий и научных исследований по программам, согласованным с Министерством охраны природы Республики Саха (Якутия).

- зоны традиционного природопользования (289379 га).

4.2. На территории ресурсного резервата «Кэлэ» запрещается:

4.2.1. Эксплуатация водных ресурсов, а также любые действия, изменяющие гидрологический режим поверхностных и подземных вод;

4.2.2. Строительство и размещение промышленных объектов, высоковольтных линий, магистральных трубопроводов, автомобильных дорог;

4.2.3. Разработка полезных ископаемых, все виды нарушений почвенного и растительного покрова, выходов минералов, обнажений горных пород, распашка земель, производство взрывов, промышленные лесоразработки;

4.2.4. Движение и стоянка механизированных транспортных средств вне дорог и водных путей общего пользования и вне специально предусмотренных для этого мест, сплав леса по водотокам и водоемам, прогон домашних животных;

4.2.5. Сбор коллекционных и других материалов, за исключением случаев, предусмотренных планом научно-исследовательских работ, согласованным с Министерством охраны природы Республики Саха (Якутия);

4.2.6. Уничтожение и отлов диких животных и птиц, разорение нор, гнезд и прочих укрытий и убежищ, а также все виды изменений условий обитания животных, промысловая охота, за исключением охоты в целях ведения традиционного образа жизни и осуществления традиционной хозяйственной деятельности;

4.2.7. Интродукция растений и животных с целью акклиматизации, а также

проведение мероприятий, способствующих увеличению численности отдельных видов животных выше естественной емкости угодий;

4.2.8. Применение химических средств в качестве удобрений, а также для борьбы с вредителями, болезнями растений, сорняками и с целью регулирования численности животных;

4.2.9. Загрязнение территории бытовыми и производственными отходами;

4.2.10. Пролет самолетов, вертолетов ниже 500 метров над сушей и водным пространством, преодоление техническими средствами звукового барьера, а также другие виды шумового воздействия, превышающие установленные нормы;

4.2.11. Проезд, проход и нахождение на территории посторонних лиц без разрешения ГБУ РС(Я) «Дирекция биологических ресурсов и ООПТ Минприроды РС(Я)», уполномоченного по обеспечению функционирования ООПТ Республики Саха (Якутия).

4.2.12. Сплошная рубка лесных насаждений;

4.2.13. Нахождение граждан с огнестрельным оружием, за исключением работников Министерства охраны природы Республики Саха (Якутия), осуществляющих мероприятия по государственному надзору и по особой охране ресурсного резервата.

4.2.14. Беспривязное содержание собак;

4.2.15. Иная деятельность, нарушающая природные комплексы или угрожающая их состоянию и противоречащая целям и задачам ресурсного резервата.

4.3. По согласованию с Министерством охраны природы Республики Саха (Якутия), при условии сохранения природных комплексов и объектов на территории ресурсного резервата «Кэлэ» допускается (в том числе с применением авиационной техники по пунктам 4.3.1., 4.3.2. и 4.3.3.):

4.3.1. Проведение научно-исследовательских работ;

4.3.2. Проведение в необходимых случаях противопожарных, санитарных и эпидемиологических мероприятий;

4.3.3. Проведение восстановительных мероприятий на участках пострадавших от стихийных бедствий или нарушенных несанкционированной деятельностью человека, а также мероприятий, направленных на предотвращение изменений природных комплексов в результате хозяйственной деятельности на сопредельных территориях;

4.3.4. Сбор коллекционных и других материалов, необходимых для выполнения научно-исследовательских работ;

4.3.5. В отдельных случаях регулируемый туризм и отдых в природных условиях;

4.3.6. Создание рыбозаводных комплексов, питомников-репродукторов;

4.3.7. Строительство объектов, необходимых для научных исследований, туризма и отдыха населения.

4.4. В зоне традиционного природопользования допускается:

4.4.1. Ведение традиционной хозяйственной деятельности (животноводство, в т.ч. оленеводство, коневодство; сенокосение, сбор дикорастущих ягод, грибов);

4.4.2. Любительская и спортивная охота, рыболовство в установленном законодательством порядке;

4.4.3. Гранзитный проезд (проезд) по установленным маршрутам работников родовых общин, коллективных хозяйств и других землепользователей на закрепленные участки;

4.4.4. Строительство, ремонт и функционирование производственно-технического и гражданского назначений коллективных хозяйств;

4.4.5. Проведение работ по геологическому изучению недр с согласования Министерства охраны природы Республики Саха (Якутия).

4.5. На некоторых участках ресурсного резервата в соответствии с действующим

законодательством могут быть разрешены:

4.5.1. Организация подсобных сельских хозяйств для обеспечения государственных инспекторов ООПТ и членов их семей продуктами питания;

4.5.2. Выпас скота, принадлежащего государственным инспекторам ООПТ, в т. ч. вышедшим на пенсию, а также иным гражданам, постоянно проживающим на его территории;

4.5.3. Заготовка дров и древесины, необходимых для обеспечения потребностей ресурсного резервата и постоянно проживающих на его территории граждан;

4.5.4. Сбор грибов, орехов, ягод государственными инспекторами ООПТ, а также гражданами, постоянно проживающими на территории ресурсного резервата для личного потребления (без права продажи);

4.5.5. Нахождение с охотничьим оружием и другими орудиями охоты:  
- охотникам в разрешенные сроки охоты при наличии разрешения на проезд и нахождение на ООПТ и на добычу охотничьих ресурсов.

4.6. Ресурсный резерват обозначается на местности предупредительными и информационными знаками.

## **5. ОХРАНА И НАДЗОР РЕСУРСНОГО РЕЗЕРВАТА**

5.1. Охрана ресурсного резервата «Кэлэ» осуществляется государственными инспекторами особо охраняемых природных территорий Республики Саха (Якутия)).

5.2. Государственный надзор в области охраны и использования ООПТ осуществляется Министерством охраны природы Республики Саха (Якутия), его территориальными подразделениями и уполномоченными природоохранными учреждениями по обеспечению функционирования ООПТ Республики Саха (Якутия) при осуществлении ими регионального государственного экологического надзора в соответствии с законодательством Российской Федерации в порядке, установленном Указом Главы Республики Саха (Якутия).

5.3. Охрана территории ресурсного резервата «Кэлэ» осуществляется путем выставления постов (кордонов) и патрулирования с использованием наземного, водного и воздушного транспорта.

## **6. ОТВЕТСТВЕННОСТЬ ЗА НАРУШЕНИЕ РЕЖИМА РЕСУРСНОГО РЕЗЕРВАТА**

6.1. За нарушение установленного режима или иных правил охраны и использования окружающей природной среды и природных ресурсов ресурсного резервата «Кэлэ» граждане и юридические лица могут быть привлечены к административной и уголовной ответственности.

6.2. Вред, причиненный природным объектам и комплексам в границах ресурсного резервата «Кэлэ», подлежит возмещению в соответствии с утвержденными в установленном порядке таксами и методиками исчисления размера ущерба, а при их отсутствии - по фактическим затратам на их восстановление.

## **7. НАУЧНО-ИССЛЕДОВАТЕЛЬСКАЯ И ПРОСВЕТИТЕЛЬСКАЯ ДЕЯТЕЛЬНОСТЬ РЕСУРСНОГО РЕЗЕРВАТА**

7.1. Научно-исследовательская деятельность ресурсного резервата «Кэлэ» направлена на изучение природных комплексов и экосистем, мониторинг природных процессов с целями оценки и прогноза экологической обстановки на территории ресурсного резервата, выработки рекомендаций по сохранению биологического разнообразия, природных и

историко-культурных комплексов и объектов в условиях рекреационного и хозяйственного использования, воспроизводства и рационального использования природных ресурсов.

7.2. Научно-исследовательская деятельность в ресурсном резервате «Кэлэ» проводится:

научно-исследовательскими учреждениями и высшими учебными заведениями на договорных началах по программам и планам НИР, рассмотренными и согласованными с Министерством охраны природы Республики Саха (Якутия).

7.3. Просветительская деятельность ресурсного резервата «Кэлэ» включает выпуск буклетов, фотоальбомов, путеводителей, справочных материалов и иной печатной продукции, организацию музеев и экспозиций под открытым небом, организацию экологических объединений и центров, прохождение учебной и производственной практики студентами высших и средних специальных учебных заведений соответствующего профиля, освещение деятельности ресурсного резервата в средствах массовой информации и иные формы и методы социально-экологического воспитания и образования и пропаганды экологических знаний.

## **8. ФИНАНСОВО-ХОЗЯЙСТВЕННАЯ ДЕЯТЕЛЬНОСТЬ**

8.1. Хозяйственная деятельность ресурсного резервата «Кэлэ» направлена на обеспечение надлежащей охраны природных и историко-культурных объектов, выполнение мероприятий по уходу за ними и их восстановлению.

8.2. Планы мероприятий по выполнению задач, стоящих перед ресурсным резерватом «Кэлэ», структура, штаты, планы материально-технического обеспечения выполняются в пределах выделенных бюджетных средств.

## **9. ОПИСАНИЕ ГРАНИЦ РЕСУРСНОГО РЕЗЕРВАТА**

Общая площадь ресурсного резервата «Кэлэ» составляет 452600 га. Описание границ ресурсного резервата составлено по карте масштаба 1 : 500000.

Кадастровые номера земельных участков: 14:13:130001:131 №1413/101/11-0421, 14:13:010001:47 №1413/101/11-0420.

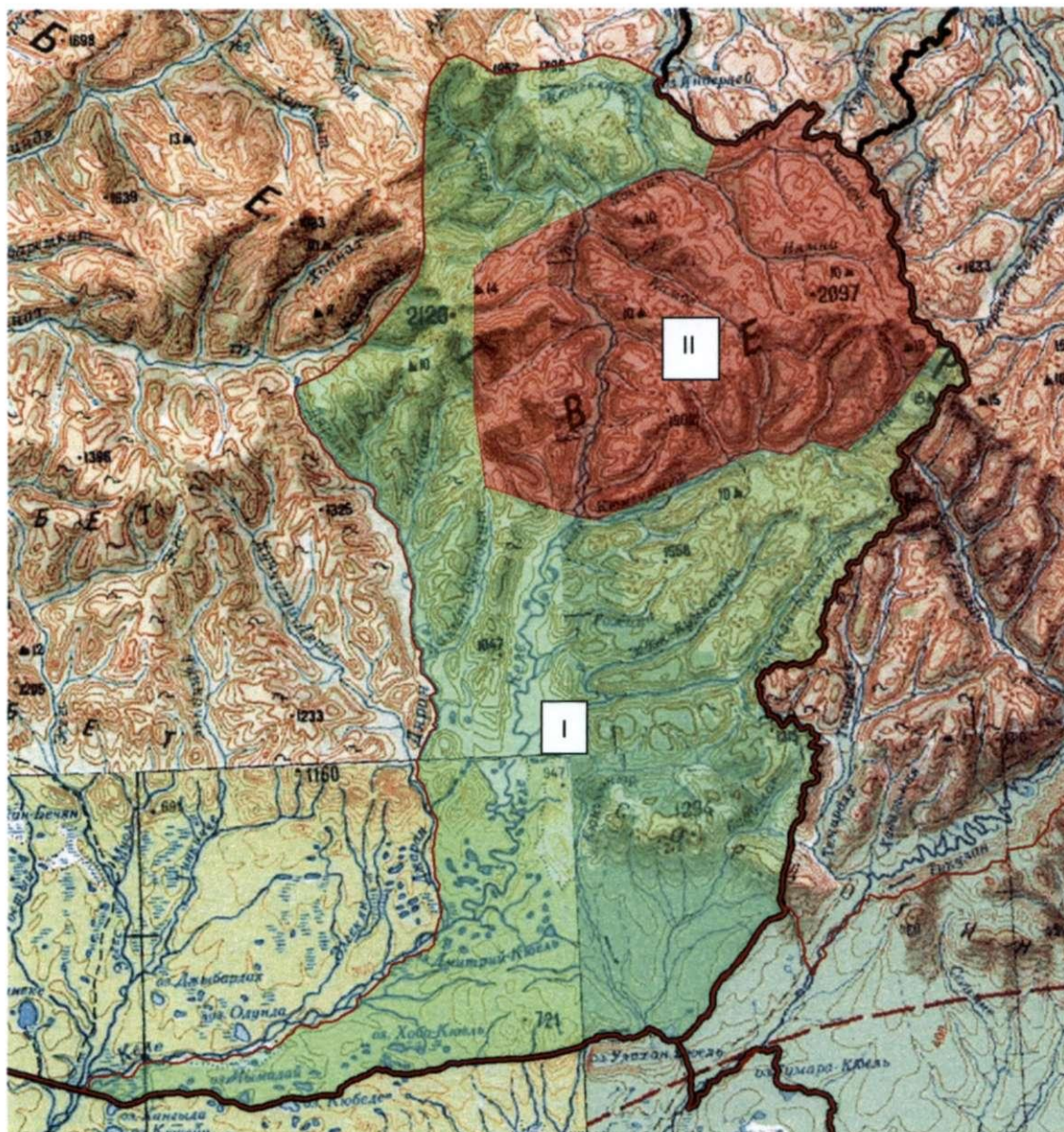
Граница ресурсного резервата начинается от точки пересечения границ Верхоянского, Томпонского и Кобяйского улусов, далее проходит вдоль административных границ Верхоянского и Кобяйского на северо-запад на протяжении 20,5 км. Отсюда по западному водоразделу р. Келе до разветвления р. Дьаран, далее вниз по речке Дьаран до его устья, далее вниз по правому берегу реки Келе до пересечения административной границы Усть-Алданского улуса. Южная и восточная граница совпадает с административной границей Кобяйского улуса.

### **Описание границ зоны абсолютного покоя (163221 га)**

От точки пересечения границ Верхоянского, Томпонского и Кобяйского улусов далее по границе Верхоянского и Кобяйского улусов на расстоянии 12 км до устья р.Нямни, затем по р.Кокчин до устья р.Сытылинда (указанные речки верховье р.Келе), далее на юг по правому берегу р.Келе на удалении десяти километров от русла реки, до устья р.Кюнгкюнюр (левый приток р.Келе). далее по левому берегу р.Кюнгкюнюр, р.Гнаас до административной границы Кобяйского и Томпонского улусов до точки пересечения с границей Верхоянского улуса.

Вся остальная территория ресурсного резервата является зоной традиционного природопользования (289379 га).

**СХЕМА ЗОНИРОВАНИЯ ГРАНИЦ  
РЕСУРСНОГО РЕЗЕРВАТА «КЭЛЭ»  
В КОБЯЙСКОМ УЛУСЕ**



Масштаб 1 : 3 000 000

S общая = 452600 Га

SI зоны традиционного природопользования = 289379 Га

SII зоны абсолютного покоя = 163221 Га

---

Условные обозначения:

- I. зона традиционного природопользования - зона зеленого цвета
- II. зона абсолютного покоя - зона красного цвета